

Underrättelser för sjöfarande Sjöfartsverket



Underrättelser för sjöfarande Områdesindelning



Ufs-redaktionen
Sjöfartsverket
601 78 Norrköping

Tel: 0771 630 605
E-post: ufs@sjofartsverket.se

Ansvarig utgivare:
Affärsområdeschef Patrik Wiberg

Underrättelser för sjöfarande (Ufs) publiceras i ett häfte i PDF-format som i allmänhet utkommer varje vecka. Häftet är en sammanställning av de notiser som publiceras på Sjöfartsverkets webbplats: www.sjofartsverket.se/ufs Ufs-notiser innehåller uppgifter om förändringar i sjökort och annan information av vikt för navigering i svenska farvatten.

Informationen om förändringar i utländska vatten är begränsad. Ufs ger inte tillräckligt detaljerade upplysningar för att användaren ska kunna hålla andra länders sjökort fullständigt uppdaterade. Ologiska sidbrytningar kan ibland uppstå då häftet genereras automatiskt från en databas.

Tillkännagivanden - Generell information, t.ex. nytryck av sjökort och kungörelser av beslut från olika myndigheter.

Underrättelser - Sjökortsrättelser samt temporära och preliminära notiser gällande en specifik geografisk plats.

En (*) framför notisens nummer anger att notisen är utfärdad av svensk myndighet och gäller svenska farvatten.

Bokstaven **(P)** efter numret anger att notisen är av förberedande art. Notisen kommer senare att ersättas med en verkställighetsnotis.

Bokstaven **(T)** efter numret anger att informationen gäller tillfälligt och upphör när giltighetstiden är slut eller att notisen ersatts med ny information via en verkställighetsnotis eller en ny T-notis.

Informationen som publiceras i preliminära och temporära notiser utkommer i allmänhet även som uppdateringar till elektroniskt sjökort (ENC). Om de inte återfinns i ENC finns texten "Visas ej i ENC" i notisen.

Bärningar är rättvisande från 0° medurs till 360°. När uppgiften gäller fyrsken, anges bäring från sjön i riktning mot fyren.

Sjökortsbilder i Ufs-notiser är avsedda för att förtydliga och förenkla rättelsearbetet. De är inte avsedda att klippas ut och införas i sjökort. I allmänhet beskrivs och visas rättelsen i det sjökort som har störst skala.

Uppgiftslämnaren är ansvarig för sakinnehållet i Ufs-notiser. Mer information om Ufs återfinns i publikationen **Ufs A**.

Sjöfynd (Lag 1918:163)

All hantering gällande Sjöfynd hänvisas till Polismyndigheten. Sjöfynd publiceras på Sjöfartsverkets webbplats: www.sjofartsverket.se/ufs

Rapportera faror och fel

Vid iakttagelse av fel på utmärkning, släckta fyror, drivande föremål eller annat som kan utgöra fara för sjöfarten ska Sweden Traffic snarast kontaktas:

Tel: 0771-63 06 85

VHF anrop: Sweden Traffic på lämplig trafikkanal.

E-post: swedentraffic@sjofartsverket.se

Berörda sjökort och notisnummer

Berörda sjökort	Notisnr	Berörda sjökort	Notisnr
7	16680 (T)	6163	16701 (T)
8	16680 (T)	6212	16704
8	16713 (T)	9312	16622 (T)
10	16701 (T)	9321	16713 (T)
61	16701 (T)		
62	16701 (T)		
74	16680 (T)		
74	16682 (T)		
83	16680 (T)		
83	16682 (T)		
92	16705 (T)		
92	16713 (T)		
93	16713 (T)		
415	16550		
616	16701 (T)		
742	16680 (T)		
742	16682 (T)		
743	16680 (T)		
743	16682 (T)		
921	16707		
923	16705 (T)		
924	16705 (T)		
931	16713 (T)		
1352	16622 (T)		
4151	16550		
5342	16575		
6162	16701 (T)		

TILLKÄNNAGIVANDEN

* 16433 (T)

Sverige. Ej områdesbundet. Allmän information till sjöfarten under vinterförhållanden.

Tid: Till våren 2022.

Sjöfarande ombedes uppmärksamma följande under årets issäsong:

BORDNINGSPLATSER FÖR LOTS: Ordinarie bordningsplatser kan under isförhållanden dras in eller flyttas. Inhämta aktuella uppgifter från områdets lotsbeställningscentral och lotsbåten.

DGPS: Signalstyrkan hos DGPS-sändare kan reduceras av frost på antennutrustningen.

FARTBEGRÄNSNING: För att isen vid sidan om isränna inte ska brytas upp utfärdas fartbegränsning i vissa farleder. Information om detta meddelas i Ufs.

FLYTANDE UTMÄRKNING: Utomskärs belägna bojar och prickar i Bottenviken, Bottenhavet och Vänern tas i allmänhet in i samband med isläggningen. Även i vissa mindre hamnar tas flytande utmärkning in för vintern. Bojar och prickar kan flyttas när ismassor rör sig och hamna under isen eller skadas. Ljus, Racon, AIS, radarreflektorer och topptecken kan skadas eller försvinna. Vissa lysbojar och lysprickar släcks med automatik när de lutar mer än en viss vinkel. När isförhållanden råder ska flytande utmärkning generellt betraktas som synnerligen otillförlitlig. När isen har smält på våren kan det dröja innan flytande utmärkning har kontrollerats och brister åtgärdats.

FYRSKEN: Fyrar och lysbojar kan snabbt täckas av snö och is som gör fyrskenet obrukbart för navigering. Dessutom kan snöbeläggning på fyrarnas solceller göra att batterierna urladdas så att fyren slocknar eller dess sken blir svagt eller karaktären felaktig.

LINFÄRJOR: Vajern till linfärjor kan bli liggande uppe på isen och omöjliggöra passage förbi färjeleden. För passage av vissa färjeleder råder under vintern fartbegränsning för att minska risken för att färjans isränna blockeras av uppbrutna isflak. Information om detta meddelas i Ufs.

INNAN ISRÄNNA BRYTS: För att undvika olyckor för personer som använder isen för transport eller rekreation krävs speciella åtgärder innan isränna bryts på vissa platser nära land och i skärgårdar, se vidare i Ufs-notis 16434(T).

ISBROAR: Det förekommer att man under vintersäsongen lägger ut pontoner över smala sund till bebodda öar, för att möjliggöra transport under perioder då isen hindrar båttransport samtidigt som isen inte bär.

ISKARTOR och ISKLASSRESTRIKTIONER: På hemsidorna www.smhi.se/icechart, www.smhi.se/icechartlow och www.baltice.org finns dagligen uppdaterade iskartor och uppgift om gällande isklassrestriktioner.

ISLÄNSOR: På några platser i Trollhätte kanal läggs flytande islänisor ut för att förhindra att isflak stör sjötrafiken. Av samma anledning spänns en tross över Nordre älv vid Kornhalls färjeläge.

ISRÄNNEFÖRBUD: För att möjliggöra transporter på isen kan det under vintern utfärdas förbud mot att trafikera vissa farvatten. Dessa förbud kungörs som en temporär notis i Ufs.

ISVÄGAR: Främst i norra Sverige förekommer det att de boende på öar etablerar vägar på isen. Den som har behov av att med fartyg trafikera isbelagda farvatten mellan bebodda öar och fastlandet måste i förväg förvissa sig om att isen inte används för transporter.

ISBRYTARTJÄNST: Den statliga isbrytningens huvuduppgift är isbrytning mellan öppet vatten och inre farvatten som är skyddat för havsis och packis. Information om isbrytning, isklasser, kontaktuppgifter till isbrytare och isbrytarombud m.m. finns på Sjöfartsverkets hemsida, www.sjofartsverket.se/vintersjofart och i häftet Vintersjöfart. Hemsidan www.baltice.org ger mycket information om vinternavigering och isbrytning i hela Östersjöområdet.

RACON. Då svåra isförhållanden väntas ersätts i allmänhet Raconbojar med bojar utan Racon för att förhindra att den känsliga elektroniken skadas.

RAPPORTERING. Fartyg destinerade till svenska och finska hamnar i Bottenviken och Bottenhavet, för vilka trafikrestriktioner gäller, rapporterar till ICEINFO på VHF kanal 78 i samband med passage av latituden 60-00N.

SEKTORFYRAR. Osäkerhetsvinkeln mellan olivfärgade fyrsektorer ökar avsevärt om glaset är täckt av rimfrost, imma, snö eller is. Fyrskenet kan då även uppfattas som vitt i de sektorer där det under normala förhållanden är färgat. Vidare kan det inom mörka sektorer synas ett falskt sken från intilliggande ljussektorer.

TRAFIKSEPARERINGSSYSTEM (TSS). Då en TSS är belagd med grov is kan Transportstyrelsen besluta att trafiksepareringen ej är gällande. Om ett sådant beslut fattas kungörs det i Ufs samt sänds som en navigationsvarning över NAVTEX.

UFS OCH NAVIGATIONSVARNINGAR. När flytande utmärkning tas in i istäckta farvatten utfärdas i allmänhet inte navigationsvarning eller notis i Ufs. Om utmärkning tas in eller Racon avlägsnas i god tid innan isen lagt sig, utfärdas varning och Ufs-notis enligt gängse rutiner. Detsamma gäller när viktig utmärkning tas in p.g.a. isläggning av farvatten som sällan har isproblem, t.ex. i Öresund och på svenska västkusten.

VINTERSJÖFART 2021 - 2022 är en publikation som innehåller en mängd viktig information för vintersjöfarten i Östersjöområdet. Publikationen finns för nedladdning på hemsidan www.sjofartsverket.se/vintersjofart eller kan beställas genom Sjöfartsverkets isbrytarledning, 0771-63 25 25.

Ufs A, avsnitt 6.5.1

Sjöfartsverket. Publ. 01 dec 2021

*** 16434 (T)**

Sverige. Ej områdesbundet. Rekommendationer för sjötrafik under isförhållanden i syfte att undvika olyckor för skridskoåkare etc.

Följande rekommendationer har tagits fram för att minska risken för att skridskoåkare och andra - vilka använder isar för transport eller rekreation - åker ned i isrännor eller avskärs från möjligheten att ta sig till land.

Följ farlederna och var uppmärksam

När isen lagt sig bör sjöfarande i största möjliga utsträckning använda de farleder som redovisas i sjökort eller de inofficiella sjövägar som används av kollektivtrafik och av de som bor och verkar i skärgårdarna.

Om man ser människor på isen i det område där man går fram bör man förvissa sig om att isen inte bryts upp där dessa uppehåller sig och att isrännan inte hindrar personerna från att ta sig till land.

Fartbegränsning och förbud mot att bryta isränna

För att isen inte ska brytas sönder och därmed omöjliggöra användning för transporter kan det under vintern på vissa platser finnas fartbegränsning eller förbud mot sjöfart. Beslut om sådana restriktioner meddelas i varje enskilt fall som en temporär notis i Underrättelser för sjöfarande.

Att tänka på innan isränna bryts

Inför en sjöresa i isbelagda farvatten nära land eller i skärgårdar krävs en extra utförlig planering av färdvägen. Följ om möjligt befintliga isrännor längs de farleder och sjövägar som nämns ovan. Innan ny isränna bryts bör man ta reda på lokala förhållanden som t.ex. om öar i området är bebodda eller om det brukar anordnas transportvägar, skridskobanor och liknande på isen och om det har etablerats lokala rutiner för att varna för isrännor.

Informera allmänheten innan isränna bryts

Sveriges Radio P4 - Trafikredaktionen

Skicka ett mail med information om isrännan till trafikredaktionen@sverigesradio.se. Mailet ska innehålla information om var och när isrännan kommer att brytas eller har brutits. Det är viktigt att ange området i förhållande till en väl känd plats samt komplettera med detaljerad information om rännans sträckning. Fartygets namn samt rapportörens namn och kontaktuppgifter ska framgå.

Ring därefter till Trafikredaktionen och berätta att du skickat en e-post om isränna. Ring 020 999 444 eller via Sveriges Radios växel 08 784 50 00.

Informationen läses normalt i några av de fasta trafik- och servicerapporterna i den lokala P4-kanalen på vardagar kl 6-18 och publiceras på hemsidan <https://sverigesradio.se/sida/trafiken/>

Skridskonätet

Skicka ett mail med information om isrännan till fartyg@skridsko.net. Texten i mailet publiceras med automatik på hemsidan www.skridsko.net/mail/fartyg/. Mailet bör innehålla följande uppgifter:

Ämne: Ungefär var isränna ska brytas eller var isränna har observerats, ex. "Mälaren. Lövholmen-Stäket."

Maillets text ska innehålla: Datum när isränna ska brytas eller en befintlig isränna har observerats samt uppgift om isrännans sträckning. Om möjligt, bifoga en kartbild som visar rännans sträckning.

Ufs A, avsnitt 6.5

Sjöfartsverket. Publ. 01 dec 2021

*** 16688**

Sjökort: 135

Sverige. Väner och Trollhätte kanal. Lidköping. Leden till Lidköpinghamn. Maximalt djupgående.

Notiser som utgår: 2021:851/15732(T)

Tid: Fr.o.m. 18 mars 2021 och tillsvidare

Maximalt djupgående för alla fartyg är 5,0 meter.

Lidköpings hamn	58-30,57N	013-09,96E
-----------------	-----------	------------

Visas ej i ENC.

Bsp Göta kanal 2011/s32, s63, Bsp Vänern 2018/s33, Bsp Vänern 2022/s33

Sjöfartsverket. Publ. 20 apr 2022

* 16702

Sjökort: 135, 1353

Sverige. Vänern och Trollhätte kanal. N om Vänersborg. Vänersborgs oljekaj. Sänkt maximalt djupgående.

Tid: Fr.o.m. 20 april 2022 och tillsvidare

Maximalt djupgående för fartyg anlöpande oljekajen är 5.0 m.

Oljekajen Vänersborg	a)	58-23,47N	012-18,80E
----------------------	----	-----------	------------

Visas ej i ENC.

Bsp Göta kanal 2011/s62, Bsp Vänern 2018/s50, Bsp Vänern 2022/s50, Trollhätte kanal - Dalslands kanal 2020/s40

Sjöfartsverket Publ. 20 apr 2022

UNDERRÄTTELSE

Områden utan notiser i detta häfte

Norra Kvarken
Ålands hav och Skärgårdshavet
Finska viken
Rigabukten
Mälaren och Södertälje kanal
Mellersta Östersjön
Sydöstra Östersjön
Sydvästra Östersjön
Store- och Lillebaelt
Skagerrak
Vänern och Trollhätte kanal
Övriga inlandsfarvatten
Ej områdesbundet

Bottenviken

*** 16550**
Sverige. Bottenviken. Piteå. Ensfyrrar/linjer. Utmärkning.

Sjökort: 415, 4151

Flytta	ensfyr FI 2s till	a)	65-12,475N	021-40,372E	och ändra enslinje till 145,2° / 325,2°
Flytta	ensfyr Q till	b)	65-12,418N	021-40,466E	
Flytta	ensfyr Q till	c)	65-14,422N	021-31,084E	och ändra enslinje till 160,2° / 340,2°
Flytta	ensfyr Q till	d)	65-14,504N	021-31,014E	
Flytta	ensfyr F till	e)	65-13,565N	021-31,767E	och ändra enslinje mellan e) och f)
Flytta	ensfyr F till	f)	65-13,411N	021-32,089E	
Flytta	ensfyr Bondön övre Iso 4s till	g)	65-13,266N	021-40,719E	och ändra enslinje till 046° / 226°
Flytta	babordsprick till	h)	65-13,264N	021-36,100E	
Flytta	styrbordsprick* till	i)	65-13,280N	021-37,273E	*med topptecken
Flytta	babordsprick* till	j)	65-12,884N	021-36,988E	*med topptecken
Flytta	ensfyr Skorstensudden övre till	k)	65-13,308N	021-39,859E	och ändra enslinje till 023,2° / 203,2°

Adm LoL 5790-83/82/81/51 och C5792-41/4

Bsp Bottenviken 2018/s35, s36, s55, s56

Transportstyrelsen. Publ. 20 apr 2022

Bottenhavet

*** 16575**

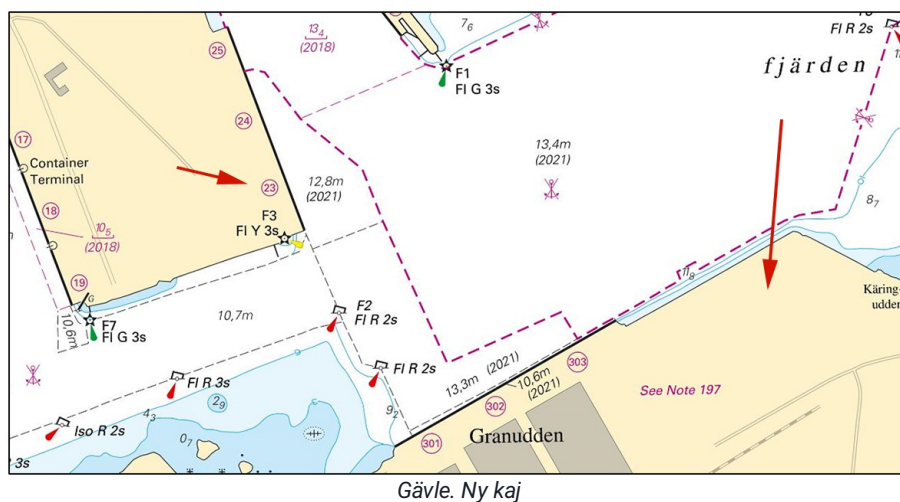
Sjökort: 5342

Sverige. Bottenhavet. Gävle hamn. Arbeten avslutas. Kajnummer.

Kajarbeten vid containerhamnen och Granudden är avslutade. Kajplats 23 är redo att tas i bruk.

Stryk	område och text "Works in progress (2010)" a) - d)	a)	60-41,80N	017-13,669E
		b)	60-41,51N	017-13,87E
		c)	60-41,47N	017-13,57E
		d)	60-41,75N	017-13,39E
Inför	kaj med tillhörande nummer 23	e)	60-41,58N	017-13,79E
Stryk	område och text "Works in progress (2012)" f) - i)	f)	60-41,54N	017-14,75E
		g)	60-41,44N	017-15,0E
		h)	60-41,30N	017-14,51E
		i)	60-41,43N	017-14,35E

Bsp Bottenhavet S 2019/s41, s42



Gävle hamn AB. Publ. 20 apr 2022

Norra Östersjön

*** 16701 (T)**

Sjökort: 10, 61, 616, 6162, 6163, 62

Sverige. Norra Östersjön. O om Utö. Skjutvarning. 2 - 15 maj 2022.

Position: Ca	58-54N	018-20E	Utö skjutområde
--------------	--------	---------	-----------------

Under angivna tider pågår skarpskjutning på Utö skjutfält varvid riskområdet O om Utö är avlyst ut till det avstånd som anges i tabellen.

Under dygnets mörka timmar sker skjutning oftast med lys- och signalammunition.

Upplysningar under pågående skjutning lämnas på VHF kanal 16, anrop Utö skjutfält, eller tel. 08-501 570 45. Information om kommande skjutningar, tel: 010-823 18 23, Muskö Sjöcentral.

Datum	Tid	Riskavstånd från stranden
2 maj	1200 - 1900	3,8 M
3 - 5 maj	0900 - 1900	3,8 M
12 - 15 maj	0900 - 1800	4,2 M
12 - 15 maj	1800 - 2100	1,8 M

Visas ej i ENC.

BSP Stockholm S 2020/s04, s05, s13, s17, s18, s19, s34, s35, s37, BSP Stockholm S 2022/s04, s05, s13, s17, s18, s19, s34, s35, s37

Försvarsmakten. Publ. 20 apr 2022

*** 16704**

Sjökort: 6212

Sverige. Norra Östersjön. Norrköping. Pampusrännan. Lysboj åter i drift.

Notiser som utgår: 2022:895/16519(T)

Röd lysboj "Nr 05" i Pampusrännen är åter i normal drift.

Röd lysboj "Nr 05" FIR 3s	58-37,762N	016-18,257E
---------------------------	------------	-------------

Bsp Ostkusten 2021/s26, s60

Sjöfartsverket. Publ. 20 apr 2022

Södra Östersjön

*** 16680 (T)**

Sjökort: 7, 74, 742, 743, 8, 83

Sverige. Södra Östersjön. S om Åhus. Ravlunda. Skjutvarning. 2 - 4 maj, 2022.

Position: Ca	55-46N	014-20E	Restriktionsområde R34 RAVLUNDA
--------------	--------	---------	---------------------------------

Under angivna tider pågår skarpskjutning på Ravlunda skjutfält, varvid farvattnen mellan Åhus och Simrishamn berörs. Därmed är det i sjökortet markerade området R34 avlyst ut till angivet avstånd från stranden.

Orange blyxtljus, Q Or, tänds vid skjutfältsgrensarna när skjutning pågår.

Ytterligare upplysningar: VHF kanal 16/68, anropssignal "Ravlunda skjutfält" eller via Sjökontrollen, tel 044-35 10 32.

Datum	Tid	Riskavstånd
2 maj	1300 - 1700	6,8 M
3 - 4 maj	0900 - 1700	6,8 M

Visas ej i ENC.

Bsp Hanöbukten 2018/s06, s07, s24, s25, s26, s27, s28, s29, s30, s31, s32, s33, Bsp Hanöbukten 2022/s06, s07, s24, s25, s26, s27, s28, s29, s30, s31, s32, s33, Bsp Sydkusten 2020/s06, s07, s29

Försvarsmakten. Publ. 20 apr 2022

*** 16682 (T)**

Sjökort: 74, 742, 743, 83

Sverige. Södra Östersjön. Inseglingen till Åhus. Rinkaby. Skjutvarning. 6 - 8 maj 2022.

Position: Ca.	55-56N	014-22E	Restriktionsområde R38A RINKABY
---------------	--------	---------	---------------------------------

Under angiven tid pågår skarpskjutning på Rinkaby skjutfält, varvid farvattnen utanför Åhus berörs. Därmed är det i sjökorten markerade området R38A avlyst ut till angivet avstånd från stranden.

Orange blyxtljus, Q Or, tänds vid skjutfältsgränserna när skjutning pågår.

Skjutningarna avbryts för att medge passage för yrkessjöfarten.

Ytterligare upplysningar: VHF kanal 16/18, anropssignal "Rinkaby skjutfält" eller via Sjökontrollen, tel 044-24 25 02 (endast under pågående skjutning).

Datum	Tid	Riskavstånd
6 maj	0900 - 1700	2,5 M
7 maj	0900 - 1900	2,5 M
8 maj	0900 - 1200	2,5 M

Visas ej i ENC.

Bsp Hanöbukten 2018/s24, s25, s26, Bsp Hanöbukten 2022/s24, s25, s26

Försvarsmakten. Publ. 20 apr 2022

Öresund

* 16707

Sjökort: 921

Sverige. Öresund. Öresund. V om Skanör. Mätutrustning bärgad.

Notiser som utgår: 2021:891/16473(T)

Oren botten avlägsnad på positioner a) - c)	a)	55-27,484N	012-44,368E
	b)	55-25,981N	012-37,438E
	c)	55-22,850N	012-43,285E

Bsp Sydkusten 2020/s19, s20, s21, s24

DHI. Publ. 20 apr 2022

Kattegatt

* 16622 (T)

Sjökort: 1352, 9312

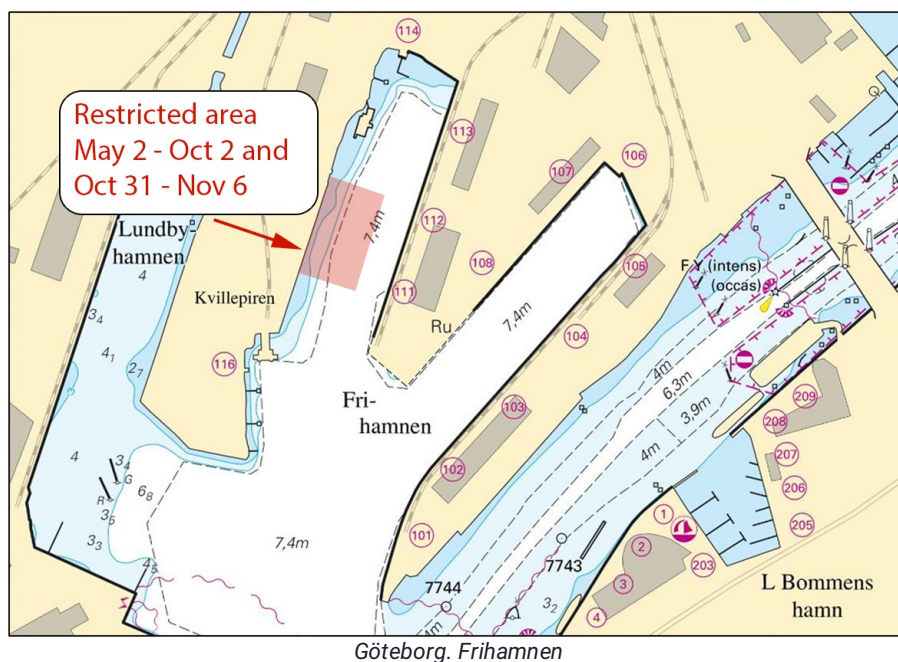
Sverige. Kattegatt. Göteborg. Frihamnen. Avlyst område.

Tid: 2 maj - 2 oktober samt 31 oktober - 6 november 2022, dagligen mellan 0900 - 2000.

All fartygstrafik är förbjuden till förmån för seglarskola inom området beskrivet nedan.

fartygstrafik förbjuden inom a) - d)	a)	57-42,943N	011-57,347E
	b)	57-42,934N	011-57,431E
	c)	57-42,856N	011-57,374E
	d)	57-42,866N	011-57,300E

Visas ej i ENC.



Länsstyrelsen Västra Götaland. Publ. 20 apr 2022

* 16705 (T)

Sjökort: 92, 923, 924

Sverige. Kattegatt. V om Halmstad. Ringenäs. Skjutvarning. 27 april 2022.

Under angiven tid pågår skarpskjutning på Ringenäs skjutfält. Riskområdet sträcker sig ut till nedan angivet avstånd från stranden. Begränsning i sidled framgår av det i sjökortet markerade riskområdet (R41A). En skjutvarningsfyr, VQ W är tänd när skjutning pågår.

Ytterligare upplysningar: tel 035-266 39 55, 035-536 77.

Datum	Tid	Riskavstånd
27 april	0830 - 1530	1,7 M

Position: Ca.	56-40,8N	012-38,6E	Restriktionsområde R41 A RINGENÄS
---------------	----------	-----------	-----------------------------------

Visas ej i ENC.

Bsp Västkusten S 2021/s28, s29, s30

Försvarsmakten. Publ. 20 apr 2022

*** 16713 (T)**

Sjökort: 8, 92, 93, 931, 9321

Sverige. Kattegatt. SV om Tjöm. Marstrandsfjorden. Fyr Hätteberget slocknad.

Tid: Tills vidare

Fyren "Hätteberget" är slocknad.

Arbete med att laga fyren pågår. Under arbetets gång är kabeln till fyren markerad med bojar.

Fyren "Hätteberget" FI(2) WRG 12s	57-51,82N	011-27,52E
-----------------------------------	-----------	------------

Bsp Västkusten S 2021/s14, s41

Sjöfartsverket. Publ. 20 apr 2022