

Underrättelser för sjöfarande Sjöfartsverket



Underrättelser för sjöfarande Områdesindelning



Ufs-redaktionen
Sjöfartsverket
601 78 Norrköping

Tel: 0771 630 605
E-post: ufs@sjofartsverket.se

Ansvarig utgivare:
Affärsområdeschef Patrik Wiberg

TILLKÄNNAGIVANDEN

* 16433 (T)

Sverige. Ej områdesbundet. Allmän information till sjöfarten under vinterförhållanden.

Tid: Till våren 2022.

Sjöfarande ombedes uppmärksamma följande under årets issäsong:

BORDNINGSPLATSER FÖR LOTS: Ordinarie bordningsplatser kan under isförhållanden dras in eller flyttas. Inhämta aktuella uppgifter från områdets lotsbeställningscentral och lotsbåten.

DGPS: Signalstyrkan hos DGPS-sändare kan reduceras av frost på antennutrustningen.

FARTBEGRÄNSNING: För att isen vid sidan om isränna inte ska brytas upp utfärdas fartbegränsning i vissa farleder. Information om detta meddelas i Ufs.

FLYTANDE UTMÄRKNING: Utomskärs belägna bojar och prickar i Bottenviken, Bottenhavet och Vänern tas i allmänhet in i samband med isläggningen. Även i vissa mindre hamnar tas flytande utmärkning in för vintern. Bojar och prickar kan flyttas när ismassor rör sig och hamna under isen eller skadas. Ljus, Racon, AIS, radarreflektorer och topptecken kan skadas eller försvinna. Vissa lysbojar och lysprickar släcks med automatik när de lutar mer än en viss vinkel. När isförhållanden råder ska flytande utmärkning generellt betraktas som synnerligen otillförlitlig. När isen har smält på våren kan det dröja innan flytande utmärkning har kontrollerats och brister åtgärdats.

FYRSKEN: Fyrar och lysbojar kan snabbt täckas av snö och is som gör fyrskenet obrukbart för navigering. Dessutom kan snöbeläggning på fyrarnas solceller göra att batterierna urladdas så att fyren slocknar eller dess sken blir svagt eller karaktären felaktig.

LINFÄRJOR: Vajern till linfärjor kan bli liggande uppe på isen och omöjliggöra passage förbi färjeleden. För passage av vissa färjeleder råder under vintern fartbegränsning för att minska risken för att färjans isränna blockeras av uppbrutna isflak. Information om detta meddelas i Ufs.

INNAN ISRÄNNA BRYTS: För att undvika olyckor för personer som använder isen för transport eller rekreation krävs speciella åtgärder innan isränna bryts på vissa platser nära land och i skärgårdar, se vidare i Ufs-notis 16434(T).

ISBROAR: Det förekommer att man under vintersäsongen lägger ut pontoner över smala sund till bebodda öar, för att möjliggöra transport under perioder då isen hindrar båttransport samtidigt som isen inte bär.

ISKARTOR och ISKLASSRESTRIKTIONER: På hemsidorna www.smhi.se/icechart, www.smhi.se/icechartlow och www.baltice.org finns dagligen uppdaterade iskartor och uppgift om gällande isklassrestriktioner.

ISLÄNSOR: På några platser i Trollhätte kanal läggs flytande islänсор ut för att förhindra att isflak stör sjötrafiken. Av samma anledning spänns en tross över Nordre älv vid Kornhalls färjeläge.

ISRÄNNEFÖRBUD: För att möjliggöra transporter på isen kan det under vintern utfärdas förbud mot att trafikera vissa farvatten. Dessa förbud kungörs som en temporär notis i Ufs.

ISVÄGAR: Främst i norra Sverige förekommer det att de boende på öar etablerar vägar på isen. Den som har behov av att med fartyg trafikera isbelagda farvatten mellan bebodda öar och fastlandet måste i förväg förvissa sig om att isen inte används för transporter.

ISBRYTARTJÄNST: Den statliga isbrytningens huvuduppgift är isbrytning mellan öppet vatten och inre farvatten som är skyddat för havsis och packis. Information om isbrytning, isklasser, kontaktuppgifter till isbrytare och isbrytarombud m.m. finns på Sjöfartsverkets hemsida, www.sjofartsverket.se/vintersjofart och i häftet Vintersjöfart. Hemsidan www.baltice.org ger mycket information om vinternavigering och isbrytning i hela Östersjöområdet.

RACON. Då svåra isförhållanden väntas ersätts i allmänhet Raconbojar med bojar utan Racon för att förhindra att den känsliga elektroniken skadas.

RAPPORTERING. Fartyg destinerade till svenska och finska hamnar i Bottenviken och Bottenhavet, för vilka trafikrestriktioner gäller, rapporterar till ICEINFO på VHF kanal 78 i samband med passage av latituden 60-00N.

SEKTORFYRAR. Osäkerhetsvinkeln mellan olivfärgade fyrsektorer ökar avsevärt om glaset är täckt av rimfrost, imma, snö eller is. Fyrskenet kan då även uppfattas som vitt i de sektorer där det under normala förhållanden är färgat. Vidare kan det inom mörka sektorer synas ett falskt sken från intilliggande ljussektorer.

TRAFIKSEPARERINGSSYSTEM (TSS). Då en TSS är belagd med grov is kan Transportstyrelsen besluta att trafiksepareringen ej är gällande. Om ett sådant beslut fattas kungörs det i Ufs samt sänds som en navigationsvarning över NAVTEX.

UFS OCH NAVIGATIONSVARNINGAR. När flytande utmärkning tas in i istäckta farvatten utfärdas i allmänhet inte navigationsvarning eller notis i Ufs. Om utmärkning tas in eller Racon avlägsnas i god tid innan isen lagt sig, utfärdas varning och Ufs-notis enligt gängse rutiner. Detsamma gäller när viktig utmärkning tas in p.g.a. isläggning av farvatten som sällan har isproblem, t.ex. i Öresund och på svenska västkusten.

VINTERSJÖFART 2021 - 2022 är en publikation som innehåller en mängd viktig information för vintersjöfarten i Östersjöområdet. Publikationen finns för nedladdning på hemsidan www.sjofartsverket.se/vintersjofart eller kan beställas genom Sjöfartsverkets isbrytarledning, 0771-63 25 25.

Ufs A, avsnitt 6.5.1

Sjöfartsverket. Publ. 01 dec 2021

*** 16434 (T)**

Sverige. Ej områdesbundet. Rekommendationer för sjötrafik under isförhållanden i syfte att undvika olyckor för skridskoåkare etc.

Följande rekommendationer har tagits fram för att minska risken för att skridskoåkare och andra - vilka använder isar för transport eller rekreation - åker ned i isrännor eller avskärs från möjligheten att ta sig till land.

Följ farlederna och var uppmärksam

När isen lagt sig bör sjöfarande i största möjliga utsträckning använda de farleder som redovisas i sjökort eller de inofficiella sjövägar som används av kollektivtrafik och av de som bor och verkar i skärgårdarna.

Om man ser människor på isen i det område där man går fram bör man förvissa sig om att isen inte bryts upp där dessa uppehåller sig och att isrännan inte hindrar personerna från att ta sig till land.

Fartbegränsning och förbud mot att bryta isränna

För att isen inte ska brytas sönder och därmed omöjliggöra användning för transporter kan det under vintern på vissa platser finnas fartbegränsning eller förbud mot sjöfart. Beslut om sådana restriktioner meddelas i varje enskilt fall som en temporär notis i Underrättelser för sjöfarande.

Att tänka på innan isränna bryts

Inför en sjöresa i isbelagda farvatten nära land eller i skärgårdar krävs en extra utförlig planering av färdvägen. Följ om möjligt befintliga isrännor längs de farleder och sjövägar som nämns ovan. Innan ny isränna bryts bör man ta reda på lokala förhållanden som t.ex. om öar i området är bebodda eller om det brukar anordnas transportvägar, skridskobanor och liknande på isen och om det har etablerats lokala rutiner för att varna för isrännor.

Informera allmänheten innan isränna bryts

Sveriges Radio P4 - Trafikredaktionen

Skicka ett mail med information om isrännan till trafikredaktionen@sverigesradio.se. Mailet ska innehålla information om var och när isrännan kommer att brytas eller har brutits. Det är viktigt att ange området i förhållande till en väl känd plats samt komplettera med detaljerad information om rännans sträckning. Fartygets namn samt rapportörens namn och kontaktuppgifter ska framgå.

Ring därefter till Trafikredaktionen och berätta att du skickat en e-post om isränna. Ring 020 999 444 eller via Sveriges Radios växel 08 784 50 00.

Informationen läses normalt i några av de fasta trafik- och servicerapporterna i den lokala P4-kanalen på vardagar kl 6-18 och publiceras på hemsidan <https://sverigesradio.se/sida/trafiken/>

Skridskonätet

Skicka ett mail med information om isrännan till fartyg@skridsko.net. Texten i mailet publiceras med automatik på hemsidan www.skridsko.net/mail/fartyg/. Mailet bör innehålla följande uppgifter:

Ämne: Ungefär var isränna ska brytas eller var isränna har observerats, ex. "Mälaren. Lövholmen-Stäket."

Maillets text ska innehålla: Datum när isränna ska brytas eller en befintlig isränna har observerats samt uppgift om isrännans sträckning. Om möjligt, bifoga en kartbild som visar rännans sträckning.

Ufs A, avsnitt 6.5

Sjöfartsverket. Publ. 01 dec 2021

UNDERRÄTTELSE

Områden utan notiser i detta häfte

| |
|-------------------------------|
| Bottenviken |
| Norra Kvarken |
| Ålands hav och Skärgårdshavet |
| Finska viken |
| Rigabukten |
| Norra Östersjön |
| Sydöstra Östersjön |
| Södra Östersjön |
| Sydvästra Östersjön |
| Store- och Lillebaelt |
| Vänern och Trollhätte kanal |
| Övriga inlandsfarvatten |
| Ej områdesbundet |

Bottenhavet

*** 16554**

Sjökort: 522

Sverige. Bottenhavet. S om Örnsköldsvik. Köpmanholmen. Kläppa. Utmärkning.

Notiser som utgår: 2016:580/10894

| | | | | |
|--------------|-------------------------|----|------------|-------------|
| Stryk | speciallysprick FI Y 3s | a) | 63-10,012N | 018-36,135E |
| Stryk | speciallysprick FI Y 3s | b) | 63-10,006N | 018-36,196E |

Bsp Bottenhavet N 2019/s21

Transportstyrelsen. Publ. 23 feb 2022

Mälaren och Södertälje kanal

*** 16583**

Sjökort: 112

Sverige. Mälaren och Södertälje kanal. Uppsala. Fyrisån. Farleden öppen.

Notiser som utgår: 2022:898/16566(T)

Farleden förbi arbetsområdet är öppen.

| | | | |
|----------------------|----|----------|-----------|
| Arbetsområde a) - b) | a) | 59-50,7N | 017-39,1E |
| | b) | 59-50,8N | 017-39,0E |

Bsp Mälaren - Hjälaren 2020/s44, s60

Peab Anläggning AB. Publ. 23 feb 2022

Mellersta Östersjön

*** 16578 (T)**

Sjökort: 62, 71, 731

Sverige. Mellersta Östersjön. Gotland. SV om Visby. Tofta. Skjutvarningar 1 - 3 mars 2022.

Under angivna tider pågår skjutning på skjutfältet vid Tofta skjutfält.

Riskområde är inom den skjutområdesgräns (R28) som visas i sjökortet. Området övervakas visuellt och eldförbud råder när fartyg passerar skjutområdet.

Upplysningar under pågående skjutning: tel. 010-829 57 17.

Under dygnets mörka timmar sker skjutning oftast med lys- och signalammunition.

| | | |
|-----------------|----------|-----------|
| Tofta skjutfält | 57-34,8N | 018-00,8E |
|-----------------|----------|-----------|

| Datum | Tid | Riskavstånd från stranden |
|--------|-------------|---------------------------|
| 1 mars | 0900 - 1800 | 6,8 M |
| 2 mars | 0600 - 2100 | 6,8 M |
| 3 mars | 0900 - 1900 | 6,8 M |

Visas ej i ENC.

Bsp Ostkusten 2021/s07

Försvarsmakten. Publ. 21 feb 2022

Öresund

*** 16586**

Sjökort: 8141, 9211

Sverige. Öresund. Malmö hamn. Södra Bulkhamnen. Kaj 750-751. Djup återställt.

Notiser som utgår: 2018:733/13646(T)

Djupet vid kajerna 750 och 751 i Södra Bulkhamnen i Malmö är återställt till 6,0m.

| | | | |
|---------------------------------|----|------------|-------------|
| Kaj 750 - 751 är mellan a) - b) | a) | 55-37,530N | 013-00,235E |
| | b) | 55-37,544N | 013-00,425E |

Bsp Sydkusten 2020/s38, s39, s45, s46

Copenhagen Malmö Port. Publ. 23 feb 2022

Kattegatt

*** 16585 (T)**

Sjökort: 92, 923, 924

Sverige. Kattegatt. V om Halmstad. Ringenäs. Skjutvarning. 3 - 4 mars 2022.

Under angiven tid pågår skarpskjutning på Ringenäs skjutfält. Riskområdet sträcker sig ut till nedan angivet avstånd från stranden. Begränsning i sidled framgår av det i sjökortet markerade riskområdet (R41A). En skjutvarningsfyr, VQ W är tänd när skjutning pågår.

Ytterligare upplysningar: tel 035-266 39 55, 035-536 77.

| Datum | Tid | Riskavstånd |
|----------|-------------|-------------|
| 3-4 mars | 0900 - 1600 | 2,4 M |

| | | | |
|---------------|----------|-----------|-----------------------------------|
| Position: Ca. | 56-40,8N | 012-38,6E | Restriktionsområde R41 A RINGENÄS |
|---------------|----------|-----------|-----------------------------------|

Visas ej i ENC.

Bsp Västkusten S 2021/s28, s29, s30

Försvarsmakten. Publ. 23 feb 2022

Skagerrak

* 16291

Sjökort: 932

Sverige. Skagerrak. N om Tjörn. Stigfjorden. Gulskär. Fiskodling.

| | | | |
|--------------|-------------------------|------------|------------|
| Stryk | marin odling i position | 58-03,930N | 011-38,15E |
|--------------|-------------------------|------------|------------|

Bsp Västkusten N 2021/s24, Bsp Västkusten S 2021/s12

Transportstyrelsen. Publ. 23 feb 2022

* 16502

Sjökort: 937

Sverige. Skagerrak. Nord-Koster. Syd-Koster. Sjö kabel, el.

| | | | | |
|--------------|--|----|-----------|------------|
| Inför | sjökabel el mellan positionerna a) - c) enligt kartskiss | a) | 58-54,18N | 011-01,22E |
| | | b) | 58-54,17N | 011-01,43E |
| | | c) | 58-53,88N | 011-01,70E |

Bsp Västkusten N 2021/s08, s09



Nord-Koster. Syd-Koster. Undervattenskabel

Vattenfall. Publ. 23 feb 2022

* 16537

Sjökort: 9331

Sverige. Skagerrak. Lysekil. St Kornö. Fartbegränsning.

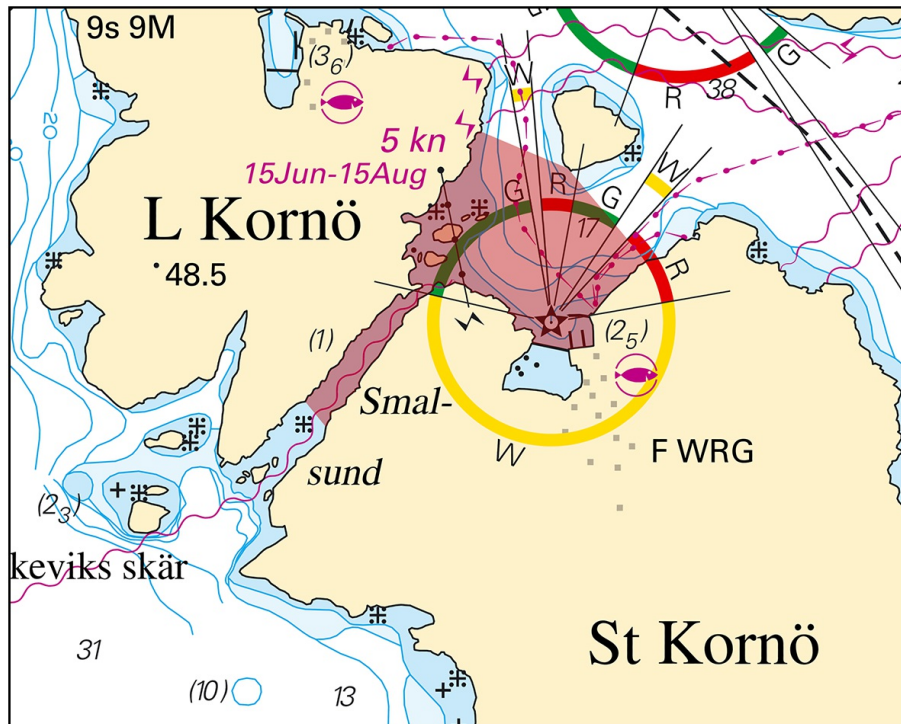
Fartyg får inte framföras med högre fart än 5 knop inom ett område som begränsas av följande positioner, se sjökortsbild för illustration.

Fartbegränsning gäller årligen 15 juni - 15 augusti.

| | | | | |
|-------|---|----|------------|-------------|
| Inför | text '5 kn' och '15Jun-15Aug' | a) | 58-18,4N | 011-22,3E |
| | fartbegränsning 5 knop vid område b) - e) | b) | 58-18,408N | 011-22,407E |
| | | c) | 58-18,374N | 011-22,570E |
| | | d) | 58-18,284N | 011-22,712E |
| | | e) | 58-18,123N | 011-22,125E |
| | | f) | 58-18,148N | 011-22,087E |

Skyldighetsområde: Lysekils kommun

Bsp Västkusten N 2021/s29



Fartbegränsning mellan Stora och Lilla Kornö

Länsstyrelsen i Västra Götaland. Publ. 21 feb 2022